

УТВЕРЖДАЮ:

Генеральный директор АО «СКК»

Ю.Г. Вяткин

2019 г.



Регламент подключения объектов капитального строительства к сетям холодного водоснабжения, водоотведения Акционерного Общества «Сахалинская Коммунальная Компания»

I. Общие положения

1.1. Настоящий регламент регулирует отношения между организацией, эксплуатирующей сети холодного водоснабжения и водоотведения – Акционерное общество «Сахалинская Коммунальная компания» (далее АО «СКК») и лицом, осуществляющим строительство (реконструкцию) объектов капитального строительства, возникающие в процессе подключения таких объектов к сетям холодного водоснабжения и водоотведения, включая порядок заключения договора о подключении.

1.2. Настоящий регламент разработан в соответствии с Градостроительным кодексом РФ; Федеральным законом «О водоснабжении и водоотведении» от 07.12.2011 г. № 416-ФЗ, Постановлением Правительства РФ от 13.05.2013 г. № 406 «О государственном регулировании тарифов в сфере водоснабжения и водоотведения»; Правилами определения и предоставления технических условий подключения объекта капитального строительства к сетям инженерно-технического обеспечения и Правилами подключения объекта капитального строительства к сетям инженерно-технического обеспечения, утверждёнными Постановлением Правительства РФ от 13.02.2006 г. № 83; Постановлением Правительства РФ от 29.07.2013 г. № 645 «Об утверждении типовых договоров в сфере холодного водоснабжения и водоотведения»; Постановлением Правительства РФ от 29.07.2013 г. № 644 «Об утверждении правил холодного водоснабжения и водоотведения и о внесении изменений в некоторые акты правительства РФ».

II. Подготовка документов

2.1. Для присоединения новых абонентов к сетям водоснабжения и водоотведения, находящихся в эксплуатации АО «СКК» требуется получить технические условия на присоединение, для чего необходимо представить в АО «СКК» следующие документы:

- заявление органа местного самоуправления либо правообладателя земельного участка о предоставлении технических условий на подключение объекта, содержащие полное и сокращённое наименование заявителя (для физических лиц – фамилия, имя, отчество), его местонахождение и почтовый адрес, наименование подключаемого объекта и кадастровый номер земельного участка, на котором располагается подключаемый объект. Также приложить следующие документы:
- нотариально заверенную копию учредительных документов, а также документы, подтверждающие полномочия лица, подписавшего заявление;
- нотариально заверенную копию правоустанавливающих документов на земельный участок;
- ситуационный план расположения объекта с привязкой к территории населенного пункта;
- топографическую карту участка в масштабе 1:500 (со всеми наземными и подземными коммуникациями и сооружениями);
- информацию о сроках строительства (реконструкции) и ввода в эксплуатацию строящегося (реконструируемого) объекта;

- баланс водопотребления и водоотведения подключаемого объекта в период использования максимальной величины мощности (нагрузки) с указанием целей использования холодной воды и распределением объемов подключаемой нагрузки по целям использования, в том числе на пожаротушение, периодические нужды, заполнение и опорожнение бассейнов;
- сведения о составе и свойствах сточных вод, намеченных к отведению в централизованную систему водоотведения;
- сведения о назначении объекта, высоте и об этажности зданий, строений, сооружений.

2.2. Выдача технических условий осуществляется в соответствии с положениями, утверждёнными постановлением Правительства Российской Федерации от 13.02. 2006 г. N 83 (в ред. от 19.06.2017) "Об утверждении Правил определения и предоставления технических условий подключения объекта капитального строительства к сетям инженерно-технического обеспечения и Правил подключения объекта капитального строительства к сетям инженерно-технического обеспечения» (далее Правила)

Пример заявлений см. Приложение № 1 (для юридических лиц);
Приложение № 2 (для частных лиц)

2.3. Подаваемый заявителем комплект документов проверяется, регистрируется в канцелярии во входящих документах и передается на рассмотрение Генеральному директору.

III. Порядок выдачи технических условий и договора о подключении

3.1. В соответствии с п. 94 ПП РФ от 29.07.2013 № 644 в случае принятия документов заявителя к рассмотрению и наличия технической возможности подключения (технологического присоединения), а также при условии наличия в инвестиционных программах организаций водопроводно-канализационного хозяйства мероприятий, обеспечивающих техническую возможность подключения (технологического присоединения), АО «СКК» в течение 14 рабочих дней направляет заявителю подписанный договор о подключении с приложением условий подключения (технологического присоединения)

3.2. При отсутствии технической возможности подключения (технологического присоединения) вследствие отсутствия свободной мощности (пропускной способности сетей и сооружений) и при отсутствии резерва мощности по производству соответствующего ресурса, необходимых для осуществления холодного водоснабжения и (или) водоотведения, и при отсутствии в инвестиционной программе мероприятий, обеспечивающих техническую возможность подключения (технологического присоединения), АО «СКК» в течение 30 дней со дня поступления обращения заявителя обращается в уполномоченный орган власти с предложением о включении в инвестиционную программу мероприятий, обеспечивающих техническую возможность подключения (технологического присоединения) объекта капитального строительства заявителя, об установлении индивидуальной платы за подключение (технологическое присоединение) и об учете расходов, связанных с подключением (технологическим присоединением), при установлении тарифов этой организации на очередной период регулирования.

Уполномоченный орган власти в течение 30 дней со дня поступления обращения рассматривает такое обращение и принимает решение о включении в инвестиционную программу мероприятий, обеспечивающих техническую возможность подключения (технологического присоединения), о применении тарифа на подключение (технологическое присоединение) или индивидуальной платы за подключение

(технологическое присоединение) и определяет финансовые потребности, необходимые для обеспечения технической возможности подключения (технологического присоединения), или принимает решение об отказе во включении в инвестиционную программу указанных мероприятий с обоснованием принятого решения и направляет уведомление о принятом решении в адрес АО «СКК»

3.3. В случае отсутствия на дату обращения заявителя утвержденных в установленном порядке тарифов на подключение (технологическое присоединение), но при включении мероприятий по увеличению мощности и (или) пропускной способности сети в утвержденную инвестиционную программу организации водопроводно-канализационного хозяйства, заключение договора о подключении откладывается до момента установления указанных тарифов. АО «СКК» направляет заявителю проект договора о подключении и условия подключения (технологического присоединения) не позднее 20 рабочих дней после внесения изменений в инвестиционную программу и определения размера платы за подключение (технологическое присоединение).

3.4. Условия подключения (технологического присоединения) к централизованной системе водоснабжения и водоотведения могут быть выданы только органу местного самоуправления либо правообладателю земельного участка. По истечении установленного срока, на руки выдается 1 экземпляр технических условий либо 1 экземпляр оформленного договора о подключении (технологическом присоединении к централизованной системе водоснабжения и водоотведения. Второй экземпляр документов с отметкой о вручении остается в АО «СКК».

3.5. В условиях подключения (технологического присоединения) к централизованной системе холодного водоснабжения указываются:

- срок действия условий подключения (технологического присоединения);
- точка подключения с указанием адреса (места нахождения точки подключения);
- технические требования к объектам капитального строительства заявителя, в том числе к устройствам и сооружениям для подключения (технологического присоединения), а также к выполняемым заявителем мероприятиям для осуществления подключения (технологического присоединения);
- гарантируемый свободный напор в месте подключения (технологического присоединения) и геодезическая отметка верха трубы;
- разрешаемый отбор объема холодной воды и режим водопотребления (отпуска);
- требования по установке приборов учета воды;
- требования по обеспечению соблюдения условий пожарной безопасности и подаче расчетных расходов холодной воды для пожаротушения;
- перечень мер по рациональному использованию холодной воды, имеющий рекомендательный характер;
- границы эксплуатационной ответственности по водопроводным сетям АО «СКК и заявителя.

3.6. В условиях подключения (технологического присоединения) к централизованной системе водоотведения указываются:

- срок действия условий подключения (технологического присоединения);
- точка подключения (адрес, номер колодца или камеры);
- технические требования к объектам капитального строительства заявителя, в том числе к устройствам и сооружениям для подключения (технологического присоединения), а также к выполняемым заявителем мероприятиям для осуществления подключения (технологического присоединения);
- отметки лотков в местах подключения (технологического присоединения);
- нормативы по объему сточных вод, нормативы водоотведения по составу сточных вод или нормативы допустимых сбросов абонента, требования к составу и свойствам сточных вод, установленные в целях предотвращения негативного

- воздействия на работу централизованной системы водоотведения, а также режим отведения сточных вод;
- требования к устройствам, предназначенным для отбора проб и учета объема и свойств сточных вод;
 - границы эксплуатационной ответственности по сетям водоотведения АО «СКК» и заявителя.

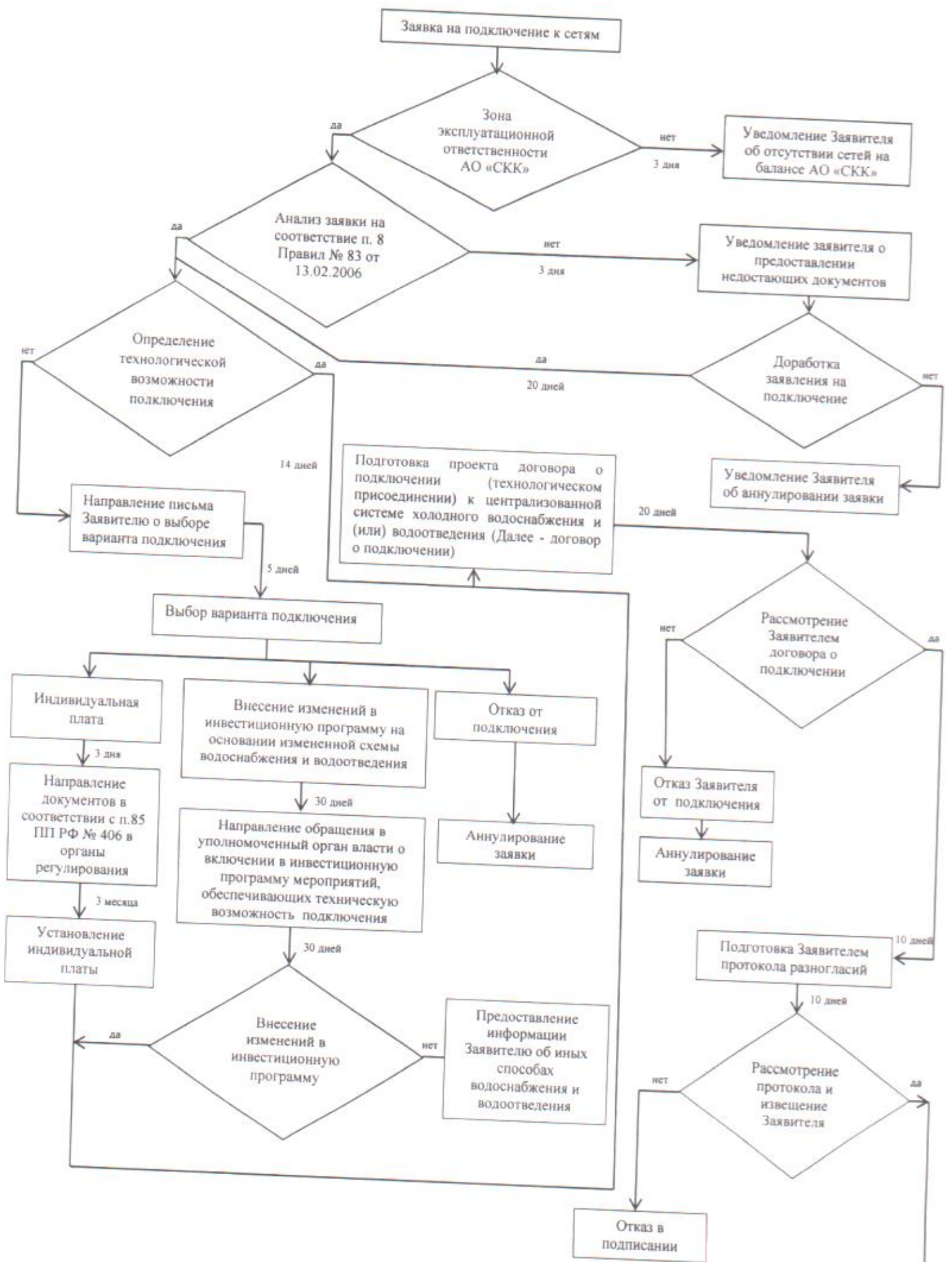
3.7. Договоры о подключении к централизованным системам водоснабжения, договоры о подключении к централизованным системам водоотведения заключаются в соответствии с типовым договором о подключении к централизованной системе водоснабжения, типовым договором о подключении к централизованной системе водоотведения, утвержденными постановлением Правительством Российской Федерации от 29.07.2013 № 645 «Об утверждении типовых договоров в области холодного водоснабжения и водоотведения».

IV. Мероприятия по подключению (технологическому присоединению) объекта к централизованной системе водоснабжения и водоотведения.

- 4.1. На основании выданных технических условий заявитель должен разработать проектную документацию на строительство водопроводных и канализационных сетей к объекту капитального строительства. Проект выполняется в порядке, установленном СНиП 11-01-95 и согласовывается с АО «СКК» и другими заинтересованными службами.
- 4.2. В соответствии с утвержденным проектом заявителем осуществляются мероприятия по подготовке сетей водоснабжения, водоотведения и оборудования объекта капитального строительства к подключению.
- 4.3. После выполнения заявителем условий подключения объекта капитального строительства к сетям водоснабжения и водоотведения АО «СКК», по обращению (заявлению) заявителя, выдает разрешение на осуществление присоединения указанного объекта к сетям водопроводно-канализационного обеспечения. После осуществления присоединения АО «СКК» и заявитель подписывают акт о присоединении.
- 4.4. До начала подачи ресурсов (оказания услуг водоснабжения и водоотведения) заявитель должен получить справку о выполнении технических условий, в составе которой оформляется акт разграничения балансовой принадлежности и эксплуатационной ответственности сторон. Данный акт составляется на основании представленной заявителем исполнительной топографической карты участка в масштабе 1:500 (со всеми наземными и подземными коммуникациями и сооружениями).
- 4.5. По обращению заявителя абонентский отдел АО «СКК» осуществляет приемку водомеров к коммерческому учету.
- 4.6. После выполнения вышеперечисленных мероприятий абонентский отдел АО «СКК» оформляет договор на отпуск питьевой воды и прием стоков на постоянной основе..

V. Информация об организации

- 5.1. Местоположение: г. Южно-Сахалинск, ул. Бумажная, 26.
- 5.2. Телефоны: 796-442, 796-381
- 5.3. Электронная почта: info@skk65.ru
- 5.4. График работы: Вторник 13.00 - 16.00
Четверг 13.00 - 16.00
- 5.6. Блок – схема последовательности действий, осуществляемых при подключении (технологическом присоединении) к централизованной системе холодного водоснабжения и (или) к централизованной системе водоотведения.



Печатается на официальном бланке заявителя
в 2-х экземплярах с указанием исходящего номера и даты

Генеральному директору
АО «СКК»
Ю.Г.Вяткину

**Заявление
о подключении объекта капитального строительства к системе водоснабжения и
(или) водоотведения.**

С целью подключения к системе водоснабжения и/или водоотведения (увеличения потребляемой нагрузки) и заключения договора о подключении

(полное наименование юридического лица)

Просит определить техническую возможность подключения к системе водоснабжения и/или водоотведения, заключить договор о подключении, подготовить и выдать условия подключения к системе водоснабжения и/или водоотведения, принадлежащего мне объекта

(наименование подключаемого объекта)

расположенного по адресу:

(адрес или место расположения объекта)

Характеристика и назначение объекта:

(краткая характеристика, назначение или предполагаемое использование объекта)

Технические условия (при наличии) № _____ от _____

Подключенная потребляемая нагрузка объекта

(указать новая или дополнительная)

	Потребляемая нагрузка	
	водоснабжение	водоотведение
Всего по объекту м ³ /сут. в т.ч.		
хозяйственные нужды м ³ /сут.		
производственные нужды м ³ /сут.		
пожаротушение л/сек		

Срок сдачи объекта (ввода в эксплуатацию) _____ кв. _____ год

Существующая общая потребляемая нагрузка объекта (заполняется только в случае реконструкции или смены назначения существующего объекта, отдельных помещений в составе существующего объекта):

	Потребляемая нагрузка	
	водоснабжение	водоотведение
Всего по объекту м ³ /сут. в т.ч.		
хозяйственные нужды м ³ /сут.		
производственные нужды м ³ /сут.		
пожаротушение л/сек		

Руководитель (должность) _____ И.О.Ф.

Исполнить со стороны заказчика:
Ф.И.О, телефон

Перечень документов, предоставляемых одновременно с заявлением о подключении к централизованной системе холодного водоснабжения и/или водоотведения

1. Копии учредительных документов, банковские реквизиты, а также документы, подтверждающие полномочия лица, подписавшего заявку на подключение.
2. Копии правоустанавливающих документов на земельный участок.
3. Ситуационный план расположения объекта с привязкой к территории населенного пункта.
4. Топографическая карта участка в масштабе 1:500 (со всеми наземными и подземными коммуникациями и сооружениями).
5. Информация о сроках строительства (реконструкции) и ввода в эксплуатацию строящегося (реконструируемого) объекта.
6. Баланс водопотребления и водоотведения подключаемого объекта в период использования максимальной величины мощности (нагрузки) с указанием целей использования холодной воды и распределением объемов подключаемой нагрузки по целям использования, в том числе на пожаротушение, периодические нужды, заполнение и опорожнение бассейнов.
7. Сведения о составе и свойствах сточных вод, намеченных к отведению в централизованную систему водоотведения;
8. Сведения о назначении объекта, высоте и об этажности зданий, строений, сооружений